

*Projeto da Fundação Araxá Capoeira faz mais do que dar aulas de capoeira: promove a cultura e a cidadania entre crianças*

## GingAção: cultura e cidadania para crianças e adolescentes

***O menino que voa***  
*O silvaniense Vinícius Silva disputa prêmio internacional de dança na Suíça.*  
**PÁGINA 5**

**Editorial**  
*As lições da Copa*  
**PÁGINA 6**

**Sociedade**  
*Izelda & Zaher*  
**PÁGINA 13**

**Saúde**  
*Dra. Daniela Oliveira Sousa*  
*Fibromialgia*  
**PÁGINA 12**



A Fundação Araxá Capoeira promoveu para alunos que se destacaram pela assiduidade, comprometimento e desempenho durante o ano de 2013 um passeio a Goiânia, no dia 13 de janeiro. Os alunos selecionados fazem parte do projeto GingAção Comunidade, que atende cerca de 30 crianças, adolescentes e jovens, ensinando-lhes capoeira e história e cultura afro-brasileira. O grupo visitou um shopping na capital, que reservou uma sala exclusiva para eles assistirem ao filme Frozen 3D, com direito a pipoca e a um lanche na praça de alimentação do shopping. Para os alunos, sem dúvida, um dia inesquecível. *(Leia mais na página 7)*

***Seminários em Memória***  
*Ponto de Cultura Há Memória realiza seminários nas escolas para apresentar resultado de seu trabalho.*  
**PÁGINA 16**

***Se liga na história***  
*Cida Sanches*  
*As disputas políticas em Bonfim: 100 cavalheiros para expulsar um juiz*  
**PÁGINA 14**

***Dicas para Viver Bem***  
*Maria Vianna*  
**PÁGINA 11**



**ESTADO DE GOIÁS**  
**PODER LEGISLATIVO**  
**CÂMARA MUNICIPAL DE SILVÂNIA**



# CÂMARA MUNICIPAL

**2014 chegou, trazendo junto nossas esperanças fortalecidas pelas experiências e lutas de 2013.**

**Que o Senhor da Vida possa continuar nos abençoando os passos e, no nosso caso, como vereadores, iluminando nossas mentes e corações para que, como representantes legítimos do povo, possamos ser os condutores do progresso que todos sonhamos para Silvânia.**

**A Câmara Municipal de Silvânia reforça seu compromisso com o bem e o progresso de nossa terra, para o que conta com a participação e o apoio de todos os silvanienses.**

**Um feliz 2014 para todos!**

Av. Mário Ferreira, 140 - Centro - CEP 75180-000 - Silvânia - Goiás  
**(62) 3332-1202**

[www.camaradesilvania.go.gov.br](http://www.camaradesilvania.go.gov.br)

# Mais de dois mil concorrem a 262 vagas do Concurso Público

Foram encerradas no dia 23/12 as inscrições para o Concurso Público 001/2013 da Prefeitura de Silvânia. Estão sendo disponibilizadas 262 vagas para integrarem o quadro efetivo da Administração Municipal.

Nos dez dias de inscrição 2003 pessoas se inscreveram para o processo. As provas acontecem nos dias 26 e 27 de janeiro e os horários e locais estão disponíveis desde o dia 21/01 no placar na prefeitura e no portal da prefeitura ([www.silvania.go.gov.br](http://www.silvania.go.gov.br)), sendo de responsabilidade do candidato verificar e acompanhar as publicações oficiais referentes ao concurso.

Para os dias de prova os candidatos deverão comparecer aos locais da realização com pelo menos uma hora de

antecedência portando: comprovante de inscrição, documento oficial com foto e caneta esferográfica azul ou preta. Veja a concorrência por cargo ao Concurso Público:

CARGO	VAGAS	Nº DE INSCRIÇÕES	CANDIDATO/VAGA
AGENTE DE SERVIÇOS GERAIS	29	25	0,86
ALMOXARIFE	1	1	1
ASHA	30	401	13,37
ASSISTENTE SOCIAL	1	18	18
AUXILIAR ADMINISTRATIVO	21	246	11,71
BIOMÉDICO	3	36	12
CIRURGIÃO DENTISTA	1	19	19
ELETRICISTA	1	3	3
ELETRICISTA PARA VEÍCULOS E MÁQUINAS	1	4	4
ENFERMEIRO	6	103	17,17
ENGENHEIRO DE ALIMENTOS	1	5	5
FARMACÊUTICO	1	21	21
FISCAL DE MEIO AMBIENTE	1	9	9
FISCAL DE SERVIÇOS PÚBLICOS	3	48	16
FISCAL DE TRIBUTOS MUNICIPAIS	2	45	22,5
FISCAL DE VIGILÂNCIA SANITÁRIA	1	9	9
FISIOTERAPEUTA	1	12	12
GARI	5	3	0,6
GESTOR DE RESÍDUOS SÓLIDOS	1	11	11
INSTRUTOR DE CURSOS	1	1	1

CARGO	VAGAS	Nº DE INSCRIÇÕES	CANDIDATO/VAGA
JARDINEIRO	3	1	0,33
MARCENEIRO	2	7	3,5
MECÂNICO	2	2	1
MÉDICO VETERINÁRIO	1	10	10
MONITOR	23	54	2,35
MOTORISTA	8	95	11,88
NUTRICIONISTA	1	20	20
OPERADOR DE MÁQUINAS	3	5	1,67
PEDREIRO	3	8	2,67
PORTEIRO	6	33	5,5
PROFESSOR DE INFORMÁTICA	1	7	7
PROFESSOR DE MÚSICA	1	1	1
PROFESSOR NI	49	256	5,22
PSICÓLOGO	1	22	22
RECEPCIONISTA	5	35	7
SECRETÁRIO DE ESCOLA	5	129	25,8
SERVENTE	2	0	0
SOLDADOR	1	1	1
TÉCNICO EM ENFERMAGEM	13	105	8,08
TÉCNICO EM INFORMÁTICA	1	2	2
TÉCNICO EM RADIOLOGIA	4	54	13,5
VIGIA	15	136	9,07
ZELADOR DE CEMITÉRIO	1	0	0
<b>TOTAL</b>	<b>262</b>	<b>2003</b>	



**AM Leilões**  
Gado para Cria, Recria e Engorda

**Os Leilões são realizados todas as segundas-feiras em Leopoldo de Bulhões e todas as quartas-feiras em Anápolis, sempre às 20h.**

**Alessandro Mendes**  
(62) 9631-1800

**Alécio Mendes**  
(62) 9622-6819



## CAMPANHA CDL 2013 PREMIADO

Visando valorizar os clientes de Silvânia e região, a CDL - Câmara de Dirigentes Lojistas de Silvânia, em parceria com os comércios filiados, lançou a super-promoção CDL 2013 Premiada, cujo objetivo foi o de fazer com que a população compre nos comércios locais, evitando, assim, o deslocamento para os grandes centros.

Para finalizar a promoção com chave de ouro, foi sorteada, no dia 02 de janeiro, uma Moto Suzuki Zero Km.

Continue fazendo suas compras em nossa cidade, prestigiando o comércio local!



O sorteio do último Prêmio da Campanha CDL 2013 Premiada foi no dia 02/01 e o ganhador do Moto Suzuki Zero Km foi Renato Gomes dos Santos que comprou na Repparos Peças e Serviços.

Imagem meramente ilustrativa.

Câmara de Dirigentes Lojistas de Silvânia  
Rua 24 de Outubro nº 223 - Centro - CEP 75180-000 - Silvânia-GO  
Fone: (62) 3332-1127 - Fax: (62) 3332-2092



**BOM SUCESSO**  
AUTO PEÇAS E FERRO VELHO

PEÇAS NOVAS - USADAS E RECONDICIONADAS  
MOTORES - CÂMBIOS E DIFERENCIAIS...

Fone: (62) 3332-1648  
Cel: (62) 9995-2052

Av. Dom Bosco S/nº Silvânia-Goiás



## supermercado SICKEIRA

Agora em novas instalações para melhor atendê-lo!

**FONE: (62) 3332-1751**  
Rua Henrique Silva, 54 - Centro - Silvânia-GO



## NIÃO Ltda

Fones: 3332-1288 e 3332-1610  
Fax: 3332-1483

Avenida Dom Bosco, 1577 - Park Anchieta  
Silvânia - GO

## Hospital Municipal recebe quase R\$ 230 mil em equipamentos

No mês de dezembro a Prefeitura de Silvânia, pela Secretaria de Saúde, entregou ao Hospital Municipal um aparelho de ultrassonografia, dois monitores de débito e um analisador hematológico. Além desses equipamentos, sete computadores, sete impressoras, nove aparelhos de ar condicionado e 40 camas hospitalares foram destinados à instituição.

O prefeito Zé Faleiro participou, junto com a diretora do Hospital, Kelly Gouveia, da entrega dos equipamentos,

que somam um investimento de quase R\$ 230 mil. Segundo o Secretário de Saúde, Aladino Darelli Júnior, as aquisições devem ampliar e agilizar os atendimentos aos pacientes e contribuirão para o trabalho dos funcionários da unidade.

Hoje tanto o Hospital, quanto as Unidades Básicas de Saúde estão interligadas com um Sistema de intranet

que armazena as informações dos postos de atendimento e as disponibiliza em rede, colaborando para a qualidade e eficácia dos atendimentos.



Alguns dos novos equipamentos entregues pela Prefeitura ao Hospital Municipal: mais de 200 mil reais em investimentos para melhorar o atendimento em saúde.

## Saúde e Ação Social encerram ano com retrospectiva

As Secretarias de Saúde e Desenvolvimento Social encerraram o ano de 2013 com confraternização e balanço das atividades prestadas no ano. Os dois eventos foram realizados no Centro de Convivência dos Idosos, uma das grandes obras entregues no ano e fruto da parceria entre as duas secretarias.

Na saúde, o secretário Aladino Darelli Júnior e a Coordenadora dos Agentes Comunitários de

Saúde, Gerli Mônica, comandaram uma manhã em que cada unidade de saúde apresentou aos colegas as ações desenvolvidas pelo seu posto de atendimento. O objetivo é que cada chefe de unidade pudesse se inspirar a partir das vivências de outras unidades.

O vice-prefeito Carlos Mayer esteve no evento e disse que “a grande mudança em Silvânia está acontecendo pela saúde”. O secretário de saúde aproveitou para agradecer aos seus funcionários e destacou o trabalho que vem sendo realizado pelas unidades.

Já na Secretaria de Desenvolvimento Social o clima foi de descontração, liderada pela primeira-dama



Primeira Dama Valéria Faleiro (acima), secretário de saúde Aladino Darelli Júnior (ao lado) e vice-prefeito Carlão (abaixo) discursam em eventos da Secretaria de Saúde e Secretaria de Ação Social: avanços nessas duas áreas foram destaque em 2013.



Valéria Faleiro. Com dinâmicas e brincadeiras o grupo se divertiu e fez reflexões sobre as ações de 2013. A secretaria desenvolveu um trabalho intenso na área social. Como destaque está a nova sede do Centro de Referência em Assistência Social (CRAS).

As duas secretarias, durante 2013, firmaram grandes e importantes parcerias e que



trouxeram avanços na área social e da saúde. Pode-se destacar: entrega de kits para gestantes, acompanhamento do pré-natal, Semana do Bebê e o Projeto ComVida de Combate à Violência Doméstica e Acidentes de Trânsito.

## SAMU e Hospital Municipal recebem ambulâncias

As equipes do Serviço de Atendimento Móvel de Urgência (SAMU) de Silvânia e do Hospital Nosso Senhor do Bonfim receberam no dia 12 dois benefícios. O prefeito Zé Faleiro e o vice Carlos Mayer participaram da entrega de duas ambulâncias.

O SAMU recebeu uma nova ambulância, moderna e melhor equipada para os atendimentos na região da Estrada de Fer-

taria Municipal de Saúde, revitalizada e atenderá o Hospital Municipal.

Essas conquistas reforçam o empenho da secretaria e da Administração Municipal em elevar cada vez mais a qualidade nos atendimentos realizados em todo o município. As



Novas ambulâncias do Samu e do Hospital Municipal: saúde levada a sério.

ro. A entrega foi acompanhada por toda a equipe do serviço em Silvânia. A antiga ambulância por sua vez foi repassada para a Secre-

ambulâncias devem oferecer mais suporte aos dois setores e agilizar os atendimentos de urgência e emergência.

## O menino que voa

Fala-se muito sobre o preconceito que os bailarinos enfrentam, mas sem dúvida esta é a menor dificuldade que Vinícius Silva supera, desde os 5 anos, quando iniciou-se no ballet, em Silvânia, sob orientação da professora Luciene Galdino.

Sempre determinado, ele insistiu no seu sonho e, após a família mudar-se para Goiânia, em 2006, sua mãe o matriculou no CEP em Artes Basileu França (antes Escola de Arte Veiga Valle) escola pública na qual, a partir de então, ele passa a maior parte de, praticamente, todos os seus dias. Em período letivo, sua rotina consiste em estudar no período matutino e logo em seguida treinar, no mínimo, seis horas por dia. E se pensam que em período de férias ele tem descanso, estão enganados! É hora de aproveitar o tempo extra para treinar ainda mais!

### Estados Unidos

Já participou de inúmeros festivais e concursos pelo Bra-

sil e em 2011 conseguiu vaga para participar de um dos concursos mais importantes no mundo da dança em Nova Iorque. Nessa ocasião, conseguiu uma bolsa de estudos para fazer um curso de verão, com duração de um mês, numa escola chamada Harid Conservatory, situada na cidade de Boca Raton, próximo a Miami. Após o *Summer*, a escola ofereceu-lhe uma nova bolsa, desta vez para um ano. Então, Vinícius Silva, aos 13 anos de idade, partiu para os Estados Unidos, para morar em uma escola onde não conhecia, absolutamente, ninguém. Teve que estudar as disciplinas escolares em regime de escola on line e treinar o ballet em média 6 a 8 horas por dia. Ele conta que o Inglês não foi uma grande dificuldade. Em pouco tempo estava estudando em classes de alunos que tinham fluência na língua.

Durante o período em que estava no Harid Conservatory, fez algumas audições para outras escolas e em agosto de 2012 mudou-se para Washing-

ton, a fim de estudar no Kirov Academy of Ballet of Washington DC, uma escola russa mundialmente reconhecida por seu valor e disciplina rigorosa e que também lhe ofereceu bolsa por mais um ano. Sua mãe conta que em dezembro de 2012 recebeu um telefonema da enfermeira da escola dizendo que Vinícius estava pedindo autorização pra dançar com uma costela quebrada e que havia risco de perfurar um pulmão. Ela, então, pediu para falar com o filho que disse "Mãe, eu juro que não vou perfurar meu pulmão. Autorize-me a dançar, por favor! Eu lutei por esse papel o ano inteiro!". A mãe autorizou, e, depois do espetáculo, no qual ele representou muito bem o Gato de Botas, foi para o hospital. Quem vê as fotografias do Vinícius com um sorriso estampado no rosto, nesta apresentação, nem imagina a dor que estava sentindo. Permaneceu no Kirov até maio de 2013, quando sofreu uma lesão no joelho e precisou voltar ao Brasil, com a triste notícia de que talvez não pudesse voltar a dançar.

### Saudade

Vinícius conta que a sua maior dificuldade enquanto estava nos Estados Unidos era quando ficava doente e longe da família. Principalmente quando machucou o joelho e os médicos daquele país disseram que deveria ficar em repouso, sem dançar. Abalado física e emocionalmente, voltou para o Brasil. "Foi terrível receber meu filho de muletas no aeroporto", diz a Ana, sua mãe.



Vinícius: renúncias, dedicação e esforço em busca de um sonho.

No seu país começou um tratamento com anti-inflamatórios, fisioterapia e pilates. Mas o que colaborou mesmo para a sua recuperação foi o apoio de sua professora, Simone Malta, a qual sempre o acompanhou e encorajou a voltar, aos poucos, a fazer aulas de Ballet. Então, contrariando a previsão dos médicos, voltou a treinar normalmente em menos de dois meses e em julho já participou de festivais de dança em Indaiatuba-SP e Joinville-SC. Sua professora o preparou e em setembro de 2013 participou de uma seletiva em Córdoba, na Argentina. Em uma disputa com 45 candidatos, ele conseguiu uma das 4 vagas destinadas à América Latina para o Prix de Lausanne, na Suíça, o maior e mais importante concurso de dança do mundo na atualidade. Apenas o fato de participar desse concurso já é uma grande vitória para o jovem bailarino.

### Preparação

A maratona de ensaios e apresentações está intensa para

o Vinícius desde setembro do ano passado. O CEP em Artes Basileu França tem promovido espetáculos belíssimos, inclusive remontagens de ballets de repertórios tradicionais, nos quais ele sempre tem uma participação de peso. Além disso, está treinando as apresentações que fará no Prix de Lausanne, que avalia os candidatos durante aulas, apresentações diversas e até nos períodos de descanso!

Vinícius viajará para a Suíça acompanhado de sua professora Simone Malta dia 23 de janeiro próximo, com o coração apertado, porque sente que esta é a oportunidade de decidir o seu futuro, pois vários "olheiros" das companhias mais renomadas do mundo estarão lá para oferecer bolsas de estudos a jovens talentosos. Mas o seu sonho mesmo é conseguir o 1º lugar nesse concurso, pois assim ganharia 40 mil euros para estudar em qualquer escola de sua escolha, pelo período de 1 ano.

Boas vibrações é o que podemos desejar ao Vinícius em mais esse desafio!



Mara Janaina e Vinícius em "O Gato de Botas". Eles eram chamados de "casal Brasileiro", no Kirov Academy of Ballet, em Washington, nos EUA.

**agrocampo**  
IMPLEMENTOS E INSUMOS AGRÍCOLAS

**(62)3335-1507**

Rua Anhanguera, nº 250 Qd. 15 Lt. 14 e 15 S101  
Bairro Vista Alegre - Vianópolis-GO - CEP 75260-000

**CERÂMICA BORGES GUIMARÃES**

62. 9631-6733  
3332-1274 / 3332-2374

e-mail: [ceramicaborges@hotmail.com](mailto:ceramicaborges@hotmail.com)  
Rua 36, s/nº Qd 08 Lt 49 - Unid. 01 - Silvânia-GO

**BR**

**PETROBRAS**

**POSTO MIRANDA**

Fone: 3332-1276 - Fax: 3332-1372  
PRAÇA DO ROSÁRIO Nº 11 - SILVÂNIA - GOIÁS

## Editorial

### As lições da Copa

2014 começa cheio de expectativas. É ano de eleições para presidente, governador, deputados e senadores e também, claro, ano da Copa no Brasil. Com o grande interesse que a classe política tem despertado na população, a expectativa mesmo se concentra em torno da Copa do Mundo. Pela segunda vez o país vai sediar o maior torneio esportivo do planeta e as atenções do mundo todo estarão voltadas para o Brasil. O que foi anunciado como uma coisa boa (os olhos do mundo voltados para cá), pode não ser assim tão bom, já que o que temos para mostrar não é lá essas coisas.

Lamentavelmente, as previsões mais pessimistas em relação à preparação do Brasil para a Copa estão se cumprindo e as obras relacionadas ao evento apresentam velhos problemas conhecidos nossos, mas que o mundo estranha: superfaturamento, morosidade, desvio de recursos...

Alguns estádios ainda não estão prontos e não poderão ser testados antes do evento, o que é um risco considerável. Nada menos do que seis dos doze estádios ainda não foram concluídos - Arena Amazônia, Arena da Baixada, Arena das Dunas, Arena Pantanal, Beira-Rio e Itaquerão. Essa situação não é nenhuma novidade. Dos seis estádios da Copa das Confederações, que aconteceu em junho passado, apenas dois foram entregues dentro do prazo.

Quase 18 bilhões de reais já foram investidos pelo governo na Copa, sendo que mais da metade em obras de estádios e investimentos temporários. Ou seja, o chamado "legado da Copa" será bem menor do que se propalou.

Empresas de televisão de outros países estão desistindo de se instalar por aqui durante o torneio por causa dos elevados custos - valores exorbitantes estão sendo cobrados por produtoras brasileiras, hotéis e pelo mercado imobiliário na hora de alugar uma sala para montar um escritório. A companhia aérea Azul estabeleceu um teto máximo de R\$999, para o valor de passagens aéreas entre as cidades-sede da Copa durante o evento, como forma de mostrar que não está se aproveitando da situação. Outras companhias não se manifestaram.

Isso tudo mostra a falta de preparo e de honestidade que ainda impera em vários setores neste país.

Critica-se fortemente, e com claras razões para isso, os políticos, mas eles não são os únicos a se aproveitar da situação.

Por outro lado, os cartolas da Fifa não ficarão no Brasil durante todo o período da Copa. Temendo que as manifestações de junho passado voltem a acontecer, eles, por medida de segurança, virão dias antes para o Congresso Anual da Fifa e depois irão embora, voltando possivelmente na final. Fifa que, aliás, é candidata a pior empresa do mundo em 2014, o que foi anunciado pelos organizadores do Public Eye Awards, conhecido como "Prêmio Nobel" da vergonha corporativa mundial e a votação está sendo feita pela internet.

Talvez o maior "legado da Copa" seja justamente a lição de que o sensato é cuidar do básico primeiro, para somente depois ir para o secundário. Não é à toa que os protestos que tomaram conta do país em junho passado gritavam: "Copa do Mundo/Eu abro mão/Quero mais dinheiro/Pra saúde e Educação".

## Espécies extintas podem ser trazidas de volta à vida

Arthur Melo  
Especial para A Voz

Trata-se de uma ideia um pouco futurista, mas bastante atual. Tudo começou quando um grupo de cientistas coletou tecidos da orelha de uma espécie de cabra (Íbex dos Pirineus) que vivia na península Ibérica, na Espanha. A questão maior era que esse indivíduo (uma fêmea chamada Celia) era o último indivíduo da espécie, que, ao morrer, colocou-a na lista das espécies que viviam neste planeta e foram extintas pela ação humana, neste caso, a caça desenfreada nas décadas de 60, 70 e 80.

Em 2014, essa espécie pode dar início a uma lista de espécies que foram revividas (já que ressuscitado é um termo muito forte e pouco usado na comunidade científica) pelo homem. Isto é, cientistas, ativistas conservacionistas e empresários estão objetivando criar uma lista de espécies que foram extintas e que a humanidade reverteu essa extinção. O processo biológico e genético é semelhante ao que foi utilizado na clonagem da ovelha Dolly. Os tecidos coletados da orelha do animal foram armazenados em freezers -80°C, cultivados em laboratório e núcleos repletos do DNA da cabra Celia, até então extinta, foram transplantados em óvulos de cabras comuns. Um procedimento idêntico ao realizado nos laboratórios de fertilização *in vitro* de seres humanos, principalmente em mulher com problemas para engravidar. Em 2003, o primeiro bebê da cabra extinta Íbex dos Pirineus nasceu, mas com inúmeros problemas de má formação congênita, o que culminou na sua morte em poucos meses de vida. Depois disso, o projeto foi abandonado por dez anos. No ano passado esse projeto foi reiniciado e espera-se que neste ano de 2014 a cabra Celia possa ser clonada e reintroduzida na natureza no sul da Espanha.

Iniciativas futuristas como essas só podem ser almeçadas graças ao baixo custo atual para sequenciar o DNA completo de qualquer espécie deste planeta. Existem empresas na Europa e nos EUA, por exemplo, que

prestam serviço de sequenciamento e cobram cerca de sete mil reais para sequenciar o genoma de qualquer pessoa, basta pagar! A parte da biologia que auxiliaria na montagem desses genomas sequenciados seria a biologia sintética, que possui a capacidade de sintetizar um novo DNA (considerada a molécula da vida) a partir do zero, ou seja, ao sintetizar uma molécula que contém toda a informação biológica para a vida de um indivíduo, células novas contendo esse DNA sintético podem ser criadas em laboratório. Para que essa célula seja desenvolvida num indivíduo, basta colocá-la numa célula sexual feminina (um óvulo) e fazer uma inseminação artificial (colocar esse óvulo com o núcleo criado em laboratório na barriga de um indivíduo fêmea) que, após o tempo de gestação um novo indivíduo será formado. Claro que se trata de um procedimento muito mais complexo do que como foi descrito e erros nas etapas desse processo acontecem aos montes.

O projeto tem por objetivo reintroduzir na natureza não só indivíduos dessa espécie de cabra, mas tecidos de indivíduos armazenados em museus, como o dodô (uma ave não voadora maior que uma avestruz que vivia em ilhas Africanas e foi extinta nos anos 60) já foram coletados para a mesma finalidade. O projeto sofre críticas de dois grupos distintos. Primeiro alguns conservacionistas dizem que o dinheiro investido traz poucos resultados práticos, já o segundo grupo formado por membros conservadores da igreja criticam as técnicas de criação e clonagem de indivíduos em laboratórios.

Arthur Melo é Biólogo geneticista e sócio proprietário da empresa Bioma.

A Voz<sup>Jornal</sup>

O Jornal A Voz é uma publicação de  
Silvânia - Publicidade e Eventos Ltda.  
Periódico Mensal  
Tiragem: 5.000 exemplares

**Editor:** Emílio Nicomedes Batista  
**Redatores:** Edmar Camilo Cotrim, Emílio Nicomedes Batista e Márcia Souza  
**Revisão:** Edmar Camilo Cotrim  
**Diagramação e Arte Final:** Emílio Nicomedes Batista  
**Circulação e Vendas:** Gláucia de Fátima Batista  
**Jornalista Responsável:** Vassil José de Oliveira - GO 00947 JP  
**Colaboradores:** Arthur Melo, Cida Sanches, Daniela Carla de Oliveira Sousa, Gustavo Henrique dos Anjos Assis, Izelda & Zaher, Maria Vianna e Nilton Wagner Barbosa.

**Redação, Administração, Publicidade:**  
Rua Antônio Caetano, 141 - Centro  
CEP 75180-000 - Silvânia - Goiás  
Tele/Fax: (62) 3332-1559 - e-mail: jornalavoz2005@yahoo.com.br  
Impresso nas oficinas gráficas do Correio Braziliense - Brasília-DF

As idéias apresentadas pelos articulistas não representam necessariamente a opinião do Jornal.

LUCIANO  
FIORANI

## Conheça o Projeto Gingação!

A Fundação Araxá Capoeira (FAC) é uma entidade filantrópica, sem fins lucrativos, de utilidade pública, que tem como finalidade o estudo, a preservação, o resgate, o incentivo e a promoção da capoeira e da cultura afrobrasileira em nove cidades do Estado de Goiás.

Em Silvânia, a FAC criou um Conselho Deliberativo (extra-oficial) constituído por alunos, familiares de alunos e apoiadores da

capoeira, com a finalidade de gerir um fundo municipal da FAC para auxiliar na gestão e prestação de serviços filantrópicos através do projeto GingAção Comunidade, coordenado pelos instrutores Faísca (Carlos) e Fumaça (Marcos), em Silvânia e nas cidades circunvizinhas. Em Silvânia, este projeto se encontra em expansão, atendendo e acolhendo também adolescentes em acompanhamento no CAPS e no CREAS, ampliando os desafios do projeto.

O Projeto GingAção Comunidade conta com cerca de 30 crianças, adolescentes e jovens aprendendo gratuitamente a ca-

poeira e a cultura afrobrasileira em Silvânia, tendo núcleos em Gameleira de Goiás e Leopoldo de Bulhões, que já contam com o apoio do poder público municipal. O projeto contribui nas políticas públicas de esporte, cultura, lazer, educação, saúde e inclusão social, além do mais, contribui com a diminuição da evasão escolar e ocupa o tempo ocioso de crianças e adolescentes carentes, principalmente os que apresentam maior vulnerabilidade social e risco pessoal, contribuindo com o desenvolvimento social desses municípios.

No dia 13 de janeiro (segunda-feira) o Conselho Deliberativo da FAC de Silvânia proporcionou aos alunos do Projeto GingAção Comunidade, em especial, aqueles alunos destacados que apresentaram maior assiduidade, comprometimento e desempenho no ano de 2013, uma viagem à Goiânia para um passeio ao shopping, com direito a assistir ao filme "Frozen" e a um lanche na praça de alimentação. O passeio contou com a presença ilustre do mestre Ale-



O grupo que viajou a Goiânia em foto pra guardar na lembrança.

mão, que proporcionou no encerramento uma maravilhosa roda de Ccpoeira. Essa atividade diferenciada foi proporcionada pelos integrantes do Conselho Deliberativo da FAC de Silvânia através da participação e doação dos próprios membros, e também de José Faleiro e Carlos Mayer (prefeito e vice-prefeito de Silvânia), e contou com o patrocínio da empresa Gostosinho e da parceria das prefeituras de Gameleira de Goiás e Silvânia.

Diante da dimensão do Projeto GingAção Comunidade a

equipe da FAC convida a todos que se sensibilizam por questões sociais e assim como o grupo, querem ver garantidos o direito ao acesso de crianças e adolescentes à cultura, ao esporte e ao lazer (Art. 71, ECA), a conhecerem o projeto e também a fazerem parte dele, por meio de doação e trabalho voluntário.

Caso se interesse em ajudar o projeto, entre em contato: e-mail: fundacaoaraxacapoeira@gmail.com ou através dos telefones: (62) 9667-9109 / (62) 93633849.



A Fundação Araxá Capoeira oferece aulas gratuitas de capoeira a crianças e jovens, trabalhando também a cultura afrobrasileira.



## Grupo Artístico ING Ingrenados: tornando o sonho de fazer arte possível

Passamos a vida inteira imaginando como seria aquele nosso sonho caso fosse real! Há 6 anos (o que não podemos chamar de muito tempo, nem dizer que é pouco) juntavam-se em um círculo de amigos, jovens que não mantinham muito os pés no chão, que viviam nas nuvens, criando sonhos e imaginações e, até mesmo, ironicamente, um nome para a equipe: ING - Os Ingrenadinhos (isso mesmo, com "i", só para ser diferente!).

Nunca chegamos a imaginar que um simples sonho de adolescentes mudaria tanto a vida do grupo. Nos reuníamos sempre que podíamos e o resultado por muitos era chamado de "desastroso" (eu mesmo não achava palavra melhor). Muitas vezes filmávamos nossas brincadeiras, para que as pessoas próximas a nós pudessem se divertir com os vídeos e, sem saber fazíamos daquela bagunça toda, arte! onde se caracterizavam e criavam mundos e personagens diferentes.

Os meninos cresciam e os sonhos também; sonhos cada vez



A grande família ING - voando alto, sonhando alto, fazendo arte

mais absurdos! Alguns anos se passaram e a paixão por rir de nós mesmos, usando muitas vezes figurinos e passando por pessoas, imitando seus trejeitos, agora havia se transformado em vontade de compartilhar com mais pessoas, um pouco das nuvens em que vivíamos. "E se isso for o que chamam de arte?" interrogou alguém do grupo? "E se levamos nossa cidade para o País Das Maravilhas!"

exclamou o outro! "Certo! é o que faremos." Decidimos em comum acordo.

Assim, os Ingrenadinhos amadureceram e passaram a ser o Grupo Artístico ING Ingrenados. Não tínhamos muito além de vontade, da coragem e uma garagem como sede. Partimos adiante! era hora de mostrar o que sabíamos fazer. Dizem que Deus coloca as pessoas certas em nossas vidas; e essas, pa-

reciam já estar esperando há tempos, como se soubessem que nós a elas iríamos. Conhecemos um grande homem (alto mesmo), que enxergou um talento que nem nós estávamos certos que tivéssemos.

O grande homem, de nome pequeno, era o Luzo, grande Luzo! Ele confiou em nós, nos deu segurança. Virou o nosso padrinho, cedeu-nos para ensaios, na condição de Secretário Municipal de Cultura, o Espaço Cultural; pobres de nós que ouvimos "Espaço Sideral".

Logo em seguida conhecemos uma fada que usava agulhas e linhas para fazer mágica, e ela derramou toda sua magia sobre nós. Quando notamos, já tínhamos orelhas de coelho, sorriso de gato e mais confiança! A fada tinha um nome doce, fada Maria Pineze, mas ficamos tão íntimos que me vi chamando-a de Dona Maria.

Sem se dar conta ainda, o grupo havia ganhado uma mãe, que brigou, nos alimentou e ensinou-nos a dar os primeiros passos. A mãe tinha nome de rainha, Elizabeth; mas era tão pequena,

que por delicadeza passou a ser Betinha.

E o grupo fez o que se chama, literalmente, "suar a camisa". Prometemos uma noite mágica no Espaço "Sideral"; chamamos todos para conferir. E lá estava ele, o Espaço Cultural Juvenal Tavares, cheio! Apresentávamos pela primeira vez "O País Das Maravilhas". Não esperávamos mais do que as presenças; mas, ao final a avalanche de aplausos e gritos foi maior que a cortina que nos tampava. Foi lindo! foi mágico! foi ING!

Levamos as Maravilhas de um País para outros lugares e pessoas. A garagem tinha ficado pequena. E aqui estamos, esperando mais mundos que existem dentro das engrenagens dos Ingrenados e, acreditem, existem vários. O tempo passou e já se foi um ano; o primeiro aniversário da família ING. E o que aprendemos com isso tudo? que a única coisa impossível é existir algo impossível. Sonhar é poder! Como eu sei? Eu estava lá!

Eduardo Vieira

**CENTRAL DE ASSOCIAÇÕES / COOPERSIL**

# Curso aborda segurança no trabalho

Nos dias 15 e 16 de Janeiro de 2014, foi realizado no auditório da Coopersil um curso de capacitação para os integrantes da Comissão Interna de Prevenção de Acidentes (CIPA). Essa é uma comissão constituída por determinação legal e cujo papel mais importante é estabelecer uma relação de diálogo e conscientização entre os que atuam na empresa, seja em que função for, visando aumentar a segurança de todos.

Assim, a Coopersil leva a sério a questão, e não apenas por uma determinação legal, mas

por entender que segurança é fundamental. Por isso, foi contratado um Técnico de Segurança, o senhor Heriquison Saraiwa, que veio ministrar o curso.

Foram tratadas questões ligadas à Segurança no Trabalho, à importância de se utilizar os Equipamentos de Proteção Indi-

vidual (EPI), o que fazer para prevenir acidentes no trabalho, como agir em caso de incêndio, entre outras questões relevantes.



Componentes da Cipa participam do curso.

**O Ano Novo chegou e com ele novas oportunidades de crescimento e trabalho. A Coopersil e a Central de Associações se orgulham de já fazerem parte da história de muitas famílias silvanienses e querem que 2014 acrescente novas páginas vitoriosas a essas histórias. Trabalhamos para isso! Que 2014 seja um grande ano para todos nós!**



**COOPERSIL**

Cooperativa Agropecuária dos Produtores Rurais de Silvânia



**CENTRAL DE ASSOCIAÇÕES**

**EDITAL**

Autenticação: bde4cf95da76f080f20caf4cf6f9e7e6 Solicitante: 4161 Data: 2013-03-20 @ 16:53:43

PODER JUDICIÁRIO DO ESTADO DE GOIÁS 211323/2013  
**COMARCA DE SILVÂNIA**  
 FORUM - AVENIDA DOM BOSCO QD 13 LT 10/22 S/N PARQUE RESIDENCIAL A  
 CEP - 75180000 TEL: 3332-1226 - FAX : 3332-1226

FAZENDAS PUBLICAS E 2.CIVEL - TERREO  
 EMITENTE: 5015871  
**EDITAL DE CITAÇÃO**

PROCESSO ----- 2027P128  
 PROTOCOLO NUMR: 200801338438 4873092

AUTOS NUMR. : 57  
 NATUREZA : AÇÃO MONITORIA  
 REQUERENTE : RITA DE MORAIS ABREU  
 ESTADO CIVIL : Viuvo(a)  
 CPF/CGC : 61350389153  
 ADV (REQTE) : (11978 GO) DOMINGOS DE SOUZA LIMA  
 HERDEIRO : MAURICIO FABIANO CARDOSO  
 PROFISSAO : COSTUREIRO  
 ESTADO CIVIL : Casado(a)  
 DATA NASCIM. : 19/01/1982  
 IDENTIDADE : 4438949 DGPC - GO  
 HERDEIRO : FABRICIO FABIANO CARDOSO  
 PROFISSAO : COSTUREIRO  
 ESTADO CIVIL : Casado(a)  
 DATA NASCIM. : 08/09/1980  
 IDENTIDADE : 4311545 SSP - GO  
 CPF/CGC : 96338784115  
 HERDEIRO : MARCIO ANTONIO FABIANO CARDOSO  
 PROFISSAO : COSTUREIRO  
 ESTADO CIVIL : Solteiro(a)  
 DATA NASCIM. : 13/06/1985  
 IDENTIDADE : 4548798 DGPC - GO  
 CPF/CGC : 1231718145  
 VALOR DA CAUSA: 13.194,58  
 JUIZ(A) : CARLOS EDUARDO RODRIGUES DE SOUSA ( JUIZ 1 )

Prazo do Edital : 30 (TRINTA) DIAS  
 Prazo para contestar : 15 (QUINZE) DIAS

O(A) Doutor(a) Juiz(a) de Direito CARLOS EDUARDO RODRIGUES DE SOUSA ( JUIZ 1 ) do(a) COMARCA DE SILVÂNIA, ESTADO DE GOIÁS.

Faz saber, que por este, cita o(s) REQUERIDO (s) acima qualificado(s), que ora se encontra(m) em lugar incerto e não sabido para todos os termos, até final sentença, a ação acima especificada que se processa perante este Juízo, com o seguinte objetivo: NO PRAZO DE 15 (QUINZE) DIAS, PROCEDEREM O PAGAMENTO DA QUANTIA DE R\$ 13.194,58 (TREZE MIL CENTO E NOVENTA QUATRO REAIS E CINQUENTA E OITO CENTAVOS), AOS REQUERENTES OU, EM IGUAL PRAZO, OPorem EMBARGOS, INDEPENDENTEMENTE DE PREVIA SEGURANÇA DO JUÍZO, CIENTES OS CITADOS DE QUE CASO NÃO CUMPRAM A DETER-

TOS COMO VERDADEIROS OS FATOS ARTICULADOS PELOS AUTORES (ART. 285 DO CPC) E, EM CONSEQUENCIA, SERA EXPEDIDO O COMPETENTE MANDADO DE EXECUCAO.

Despacho : EXPECA-SE EDITAL CONFORME REQUERIDO AS FLS. 76/77 DOS AUTOS.

E, para que de futuro ninguém possa alegar ignorancia, expediu-se o presente, que sera publicado, tendo sido afixado uma via deste no Placar do Fórum local, nos termos da lei. Dando-lhe ciencia de que não sendo contestada PRESUMIR-SE-ÃO ACEITOS PELO reu, como verdadeiros, os fatos articulados pelo autor.

SILVÂNIA, 20 de março de 2013

*Antes que afire uma via deste no placar do Fórum local. SVA - GO, 11/04/2013. Ruciana m: de Lima Pereira.*

*Carlos Eduardo Rodrigues de Sousa  
 Juiz de Direito*

**DROGARIA**



**Silvânia**

**Medicamentos e Perfumaria**

**(62) 3332-2190**

*(Entrega em domicílio)*

**Av. Mário Ferreira nº 68 - Centro - Silvânia - GO**

*“Sua saúde está em Deus; nós apenas o auxiliamos.”*

*Kenia M. S. Moraes  
 Responsável Técnico*



**COOPERSIL**

Cooperativa Agropecuária Mista dos Produtores Rurais de Silvânia

**(62) 3332-1454 - 3332-1311  
 (62) 9694-9489**

Av. Dom Bosco, 650 - Centro - Silvânia - Goiás

**CALCÁRIO**

**Hipercal**

**Qualidade gera Produtividade**

**André Luis Zorzi**

**(62) 3313-1700 - (62)9972-0606**

Unidades Industriais  
 Cocalzinho de Goiás - Vila Propício - Uruaçu



**bonfim**

laboratório • consultórios

**62. 3332-1765**



## Decoração natalina atrai e encanta o silvaniense

A parceria entre a Prefeitura Municipal, iniciativa privada e moradores resultou numa decoração natalina que encantou os olhos de quem passou pela Praça do Rosário, a Rua Padre Antonio, conhecida nesta época como Rua do Natal, e a Igreja Nosso Senhor do Bonfim.

Na Rua Padre Antonio, como tradicionalmente acontece, o senhor Léo Caixeta foi o responsável pela decoração, na

Praça do Rosário a equipe das Secretarias de Infraestrutura, Agricultura e Indústria e Comércio se empenhou para deixar o local muito bem decorado para as festas de fim de ano. Além da bela iluminação, a Fonte Luminosa, inaugurada na Feira de Artesanatos, e n c a n t o u

com seu espetáculo de águas coloridas e suas músicas temáticas para a época.

Já a Igreja Nosso Senhor do Bonfim recebeu atenção especial como projeto:



Decoração natalina encantou crianças e adultos.

“Bonfim Iluminada”, feito pela Secretaria Municipal de Cultura, Turismo e Juventude e patrocinado pelo vice-prefeito Carlos Mayer. Também foi realizada uma Missa Sertaneja no dia 18/12, com a dupla João Régis e Renan e a Cantata de Natal no dia 23/12 com o Coral Municipal.

## Secretário de Saúde recebe Supervisores Regionais para planejamento do CEO

A Prefeitura Municipal pela sua Secretaria de Saúde conseguiu mais um benefício para a população silvaniense, trata-se da implantação do CEO (Centro de Especialidades Odontológicas) em Silvânia, que contará com cinco consultórios e oferecerá diversas especialidades.

No dia 08/01 o Secretário Municipal de Saúde Aladino

Darelli Júnior se reuniu com parte da equipe da secretaria e com o odontólogo Mauro Fernandes e a enfermeira Aline Machado, supervisores da Regional de Saúde, para acertarem o início das obras.

Ainda não há uma data definida para a abertura do CEO, segundo o secretário ele será instalado no prédio onde hoje está a Secretaria de Saúde.



Equipe à frente da implantação do CEO - benefícios para Silvânia.

**orsil**  
Corretora de Seguros  
"Viva tranquilo, faça seguro"

SEGURO AUTOMÓVEL   SEGURO RESIDENCIAL   SEGURO DE VIDA   SEGURO EMPRESARIAL   OUTROS

**Operamos em todas as modalidades de seguros em parceria com as principais seguradoras do Brasil.**

Tel: (62) 3332-1644   Cel: (62) 9913-5669  
E-Mail: [corsilcorretora@hotmail.com](mailto:corsilcorretora@hotmail.com)

**EQUILIBRIUM**  
Studio Pilates

(62) 3332-1726

Rua Senador Canedo, 138  
Centro  
Silvânia-GO

**Sementes Brasília**

(62) 3335-2281

Rodovia GO-010 Km 5 à direita - Fazenda Santa Rita dos Tavares - Vianópolis-GO

## Bloco do Id

Amigos e parentes do "Id", pessoa muito conhecida e querida em Silvânia e região, estão empenhados em criar um Bloco Carnavalesco para homenageá-lo e virar tradição na cidade.

O bloco desfilará pelas ruas de Silvânia na sexta-feira, dia 28 de fevereiro, a partir das 21 horas, entoando a marchinha carnavalesca "Embaixador da Alegria" com muito samba no pé, espalhando muita paz e alegria.

A marchinha tem letra de Antonio da Costa Neto, música de Maria Nery Silva Abreu e é interpretada por Vanessa Hanna, João Régis e Capitão da Paz e foi mixada pelo João Régis, o Gargantinha.

Para maiores informações sobre o Bloco do Id, entre em contato na Avenida Dom, no Bar do Alemão.

Participe!



Id: inspiração para o bloco.

## Embaixador da Alegria

Abram alas que vamos passar  
Com muito amor, muita folia  
Sambando quente por onde  
passa (bis)  
o embaixador da alegria

Vem ser criança  
Ter esperança  
De que a vida só pode  
melhorar  
Sem preconceito com muito  
jeito (bis)  
E mil motivos para cantar

Vamos brincar, nos espalhar  
pela cidade  
Impregnados pela magia  
Levo a bandeira da liberdade  
(bis)  
Fazer careta de felicidade.

Eu sou da paz (bis)  
do Bloco do Id  
Melhor do mundo, ninguém  
duvide!

SILVÂNIA PREV

Propaganda Institucional

## Prestação de Contas do mês de Novembro de 2013

### INSTITUTO DE PREVIDÊNCIA DOS SERVIDORES PÚBLICOS DO MUNICÍPIO DE SILVÂNIA Relatório de Prestação de Contas do SILVÂNIA PREV

Competência: novembro-13 Silvânia/GO, 10 de dezembro de 2013

RECEITA PREVIDENCIÁRIA					
Resumo - Folha dos Servidores Efetivos		Alíquota Previdenciária do Servidor		Alíquota Previdenciária Patronal	
Quantidade:	420	R\$ 908.521,82	11,00%	16,00%	
Quant. Efetivos - ADMINISTRAÇÃO:	190		Contribuição Previdenciária - Servidor	Contribuição Previdenciária - Patronal	
Base de Cálculo:	R\$ 322.470,82	R\$ 35.471,79	R\$ 3.737,43	R\$ 51.595,33	
Quant. Efetivos - FUND. HOSPITALAR:	21		Contribuição Previdenciária - Servidor	Contribuição Previdenciária - Patronal	
Base de Cálculo:	R\$ 33.976,64	R\$ 16.632,23	R\$ 1.662,96	R\$ 2.418,85	
Quant. Efetivos - SAÚDE:	112		Contribuição Previdenciária - Servidor	Contribuição Previdenciária - Patronal	
Base de Cálculo:	R\$ 151.202,10	R\$ 22.442,57	R\$ 4.102,12	R\$ 5.966,72	
Quant. Efetivos - ASSISTÊNCIA SOCIAL:	10		Contribuição Previdenciária - Servidor	Contribuição Previdenciária - Patronal	
Base de Cálculo:	R\$ 15.117,82	R\$ 268,67	R\$ -	R\$ -	
Quant. Efetivos - FUNDEB:	61		Contribuição Previdenciária - Servidor	Contribuição Previdenciária - Patronal	
Base de Cálculo:	R\$ 204.023,36	R\$ 1.446,42	R\$ 929,13	R\$ 1.351,46	
Quant. Efetivos - CÂMARA:	13		Contribuição Previdenciária - Servidor	Contribuição Previdenciária - Patronal	
Base de Cálculo:	R\$ 37.292,00	R\$ 268,67	R\$ -	R\$ -	
Quant. Efetivos - GESTOR(A):	1		Contribuição Previdenciária - Retido	Contribuição Previdenciária - Patronal	
Base de Cálculo:	R\$ 2.442,45	R\$ 1.446,42	R\$ -	R\$ -	
Quant. Efetivos - DIR. FINANCEIRO(A):	1		Contribuição Previdenciária - Retido	Contribuição Previdenciária - Patronal	
Base de Cálculo:	R\$ -	R\$ -	R\$ -	R\$ -	
Quant. Efetivos - BEN. PREVIDENCIÁRIO:	11		Contribuição Previdenciária - Retido	Contribuição Previdenciária - Patronal	
Base de Cálculo:	R\$ 8.446,64	R\$ 929,13	R\$ -	R\$ -	
Quant. Efetivos - APOSENT. / PENSION.:	13		Contribuição Previdenciária - Retido	Contribuição Previdenciária - Patronal	
Base de Cálculo:	R\$ 13.149,27	R\$ 1.446,42	R\$ -	R\$ -	
Total Base de Cálculo:	R\$ 788.121,10	R\$ 86.693,32	R\$ -	R\$ 123.995,49	
Parcela do Débito - Patronal:	012 / 036			R\$ 13.905,29	
Compensação Previdenciária:				R\$ -	
Outras Receitas Diversas:				R\$ 608,18	
Total de Contribuições, Parcelamentos e Compensações (A):				R\$ 225.202,28	
Dedução (Salário Família):				R\$ 350,40	
Dedução (Auxílio Doença):				R\$ -	
Dedução (Sal. Maternidade):				R\$ -	
Repasso Previdenciário Geral:				R\$ 224.851,88	
DESPESA PREVIDENCIÁRIA E ADMINISTRATIVA					
Folha de Aposentados	96	R\$ 220.305,86	Assessoria Técnica - Administração:	R\$ -	
Folha de Pensionistas	28	R\$ 34.916,05	Contribuição Previdenciária - Patronal:	R\$ 390,79	
Salário-Família		R\$ 350,40	Assessoria Contabil:	R\$ 100,00	
Salário Maternidade	1	R\$ 583,21	Sistema - Folha	R\$ -	
Auxílio-Doença	10	R\$ 7.863,63	Folha dos Servidores do Fundo:	R\$ 8.424,25	
Auxílio-Reclusão		R\$ -	Jetons	R\$ 62,25	
Outras Despesas		R\$ 3.914,24	Outras (Energia, Água, Telefone, Tarifas, etc):	R\$ 2.622,15	
Total das despesas previdenciárias (B):		R\$ 267.933,39	Total das despesas administrativas (C):	R\$ 11.599,44	
CONSIGNAÇÃO EM FOLHA DE PAGAMENTO DOS APOSENTADOS E PENSIONISTAS / RETENÇÃO DE CONTRIBUIÇÃO					
Ipasgo		R\$ 22.466,36	Salário Maternidade / Auxílio Doença	R\$ 929,13	
Outras Despesas		R\$ 2.353,54	Aposentados/Pensionistas	R\$ 1.446,42	
INSS		R\$ 297,00	Servidores à Disposição	R\$ 268,67	
Empréstimos - BB/CEF e outros		R\$ 23.422,41	IRRF	R\$ 10.728,44	
Total de despesas consignadas:		R\$ 48.539,31	Total das retenções previdenciárias:	R\$ 13.372,66	
RESULTADO PREVIDENCIÁRIO / RENDIMENTO DA APLICAÇÃO					
Receitas-Despesas (A+D)-(B+C):	R\$ (157.864,41)	REND. APLIC. - ITAÚ (FIXA)	0,6800%	R\$ 1.316,20	
		REND. APLIC. - BB (FIXA)	-3,6102%	R\$ (54.681,88)	
		REND. APLIC. - CEF (FIXA)	-3,6744%	R\$ (52.000,08)	
		REND. APLIC. - CEF (FIXA)	0,9528%	R\$ 1.831,90	
		TOTAL DE RENDIMENTO: 30/11/2013 - (D)		R\$ (103.533,86)	
SALDO BANCÁRIO PREVIDENCIÁRIO					
SALDO EM CONTA CORRENTE - Itaú	R\$ 603,29	SALDO EM APLICAÇÕES - BRAD. FIXA	R\$ -		
SALDO EM CONTA CORRENTE - Banco do Brasil	R\$ 762,83	SALDO EM APLICAÇÕES - ITAÚ FIXA	R\$ 195.006,66		
SALDO EM CONTA CORRENTE - Caixa Econômica Federal	R\$ 24.790,51	SALDO EM APLICAÇÕES - BB FIXA	R\$ 1.459.935,72		
TOTAL EM CONTA CORRENTE - 30/11/2013	R\$ 26.156,63	SALDO EM APLICAÇÕES - CEF FIXA	R\$ 1.282.231,01		
		SALDO EM APLICAÇÕES - CEF FIXA	R\$ 194.090,12		
		TOTAL EM APLICAÇÕES - 30/11/2013	R\$ 3.131.263,51		
SALDO BANCÁRIO TOTAL:			R\$ 3.157.420,14		

## Dicas para Viver Bem

Maria Vianna

Ter boa saúde deveria ser nossa maior preocupação. Muito antes de ter como preocupação a aquisição de bens materiais, deveríamos procurar saber tudo sobre a melhor forma de manter uma boa saúde. Viver muito tem sido enaltecido como meta dos tempos atuais mas viver muitos anos só vale a pena quando se tem disposição, vigor e lucidez. Isso só se consegue com cuidado constante desde muito cedo. Além de cuidar do nosso próprio corpo, quem tem filhos tem a obrigação de lhes dar noção de como se manter saudável e vigoroso. O exemplo é a melhor maneira de ensinar e, cuidando de nós mesmos, ensinamos a quem está à nossa volta.

\*\*\*

Você come para viver ou vive para comer? As facilidades da vida moderna incluem alimentação pronta e facilmente preparada. Essa é uma das maiores armadilhas em que caímos: por ser mais fácil preferimos comprar alimentos industrializados preterindo os frescos que precisam de tempo para ser preparados. Um enlatado tem sempre 30% a menos vitaminas e valor nutritivo que o mesmo alimento fresco. O ideal é comer muitos alimentos crus – frutas, verduras e legumes – pois assim não se perde nenhum nutriente. Mas se for cozinhar-los, prefira cozinhar com o mínimo de água possível, assa-los ou grelha-los. Frituras agridem o estômago e acidificam o sangue. E sempre mastigue muito cada porção. Pelo menos 20 vezes.

\*\*\*

Pouco sal, pouco açúcar, pouca gordura. Este deve ser seu lema. Temperar com ervas dá muito sabor. E elas são muitas – orégano, manjeriço, sálvia, salsa, cebolinha, alecrim e muitas mais, que além de dar sabor tem propriedades medicinais. É uma questão de hábito. No início qualquer mudança é difícil mas com o tempo se torna uma rotina e o paladar dos alimentos fica realçado. De tudo se pode comer se for em pequenas porções e de maneira equilibrada. Não se fixe em dietas rígidas e dê atenção às necessidades de seu organismo. Evite o que não lhe cai bem e nunca coma além do necessário. Não se force a ingerir alimentos quando a fome acaba.

\*\*\*

Nosso corpo é nossa casa. Precisa ser mantido limpo de toxinas, enfeitado com cores alegres e estar sempre em ordem. Jogar dentro dele lixo – refrigerantes, salgadinhos, frituras, doces em excesso, bebidas alcoólicas – causa muito estrago. Aparecem doenças, mal estar, dores e cansaço. A pele fica feia e sem cor, as articulações emperram e a disposição vai embora. Faça uma faxina mudando de hábitos e valorizando o que tem de mais precioso: sua saúde.

\*\*\*

\* Viva bem. Viva com alegria. \*

Maria Vianna é psicóloga. E-mail: mariavianna19@hotmail.com

## Amor ao próximo

Nilton Wagner Barbosa

Especial para A Voz

*Amarás o teu próximo, como a ti mesmo. (Mateus, 22:40)*

**O amor é a principal lei de Deus, é a energia criadora, a força que move o Universo.** É a manifestação do Criador, pois Deus é amor. Jesus resumiu seus ensinamentos no amor. Amor a Deus e ao próximo. O amor abrange todas as virtudes e exclui todas as imperfeições.

**É importante compreender o verdadeiro sentido da palavra amor.** Não devemos confundir-lo com instinto, com nossas emoções inferiores. Não é atração sexual, apego, paixão, possessividade, ciúme. Quando iniciamos nossa evolução tínhamos instintos, depois emoções e finalmente desenvolvemos os sentimentos. O amor é o mais sublime de todos os sentimentos.

**O próximo é toda pessoa com quem nos relacionamos.** Jesus usa a palavra *próximo* porque a pessoa que está ao nosso lado é nossa porta de contato com Deus. Quanto mais próximo o relacionamento maior o desafio. Na convivência com os outros eliminamos as imperfeições e desenvolvemos as virtudes.

**Amar a nós mesmos é autoestima, é valorizar-nos.** É buscar satisfazer nossas necessidades justas e preservar nossa dignidade. É a busca do que há de melhor para nós, enquanto Espírito. Amar a nós mesmos não pode ser confundido com orgulho ou egoísmo. Não é sentir-se melhor do que os outros ou querer tudo só para si.

**O amor é um sentimento ativo.** Não é apenas uma atitude íntima. Deve traduzir-se em serviço ao próximo. O verdadeiro amor leva-nos à ação à prática do bem. Fazer aos outros o que gostaríamos que fizessem para nós.

Pelo fruto se conhece a árvore.

**Nossa principal meta deve ser a conquista do amor em nossos corações.** Existe um gérmen do amor no coração de todos nós. Precisamos desenvolver essa semente. Na medida em que aprendemos a amar nos aproximamos do Pai e conquistamos a felicidade.

**Sofremos menos na medida que desenvolvemos o amor.** Nossos atos são motivados por nossos sentimentos. E toda ação negativa traz consequências negativas. Quanto melhores são nossos sentimento erramos menos e sofremos menos. Além disso, podemos pagar nossas dívidas com amor e não com dor. “O amor cobre a multidão dos pecados” (Pedro I; 4:8).

**Para conquistarmos o amor devemos desenvolver as outras virtudes.** A humildade nos possibilita identificar nossas limitações. A misericórdia nos faz despertar o interesse pelas dores alheias. A fé nos faz acreditar no bem. A indulgência nos permite conviver com as imperfeições alheias. O perdão ajuda-nos a libertarmos do mal. Devemos eliminar o orgulho e o egoísmo. Eles são a fonte de todos os males.

**Devemos fazer aos outros como gostaríamos que fizessem para nós.** Esse é o principal exercício para desenvolvermos a capacidade de amar. Se quisermos que as pessoas nos ajudem, compreendam e perdoem devemos fazer o mesmo. “É dando que se recebe”.

**Precisamos expandir nosso amor para todos.** O ser humano foi feito pra viver em sociedade. Não devemos limitar o amor ao relacionamento afetivo, à família, aos amigos, à comunidade. A conquista final é o amor universal.

Nilton Wagner Barbosa é silvaniense e espírita. E-mail: oespiritismo@hotmail.com

# alfa

## tecnologia rural

Rua Manoel Sanches, 68 - Centro - CEP 75180-000  
Tel.: (62) 3332-1337 / 9607-7661  
E-mail: alfapar@terra.com.br

**CÉSAR MÓVEIS**  
Tel.: 3332-1570

Na César Móveis você encontra toda linha de enxovais, colchões e móveis em madeira.

Rua Cel. Vicente Miguel, nº 429  
Centro - Silvânia - GO **3332-1570**

## Dra. Daniela Oliveira Sousa

CREFITO 87009-F

FISIOTERAPIA

- Reabilitação ortopédica
- Reabilitação neurológica
- Reabilitação vestibular
- Reabilitação uroginecológica
- Reabilitação respiratória
- Neuropediatria
- Geriatria

RPG – Reeducação Postural Global (Método Philippe Souchart)

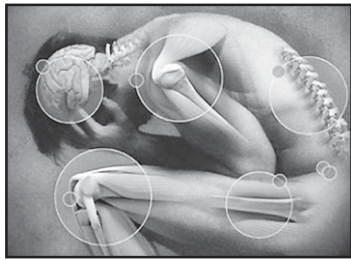
ACUPUNTURA

- Sistêmica
- Auriculoterapia

Centro Clínico Dr. Tiago  
Rua Senador Canedo, 138  
Fone: (62) 3332-1726

# Fibromialgia

**Dra. Daniela Oliveira Sousa**  
Especial para A Voz



A **fibromialgia** consiste em uma síndrome clínica que se manifesta, principalmente, com dor muscular no corpo todo. Acomete mais mulheres que homens e costuma surgir entre os 30 e 55 anos. Porém, existem casos em pessoas mais velhas e também em crianças e adolescentes.

Nessa patologia, o mais comum é iniciar com um quadro de dor localizada crônica, que de-

acomete as articulações, como ocorre com os outros tipos de reumatismos. Afeta apenas as chamadas “partes moles”. Há cada vez mais evidências de que essa síndrome seja causada por lesões musculares que permanecem no corpo de alguns indivíduos, e provocam dores generalizadas nos músculos, ligamentos, tendões e fâscias (estas últimas compreendem um tipo de tecido fibroso que envolve todas as estruturas do corpo, inclusive as citadas anteriormente).

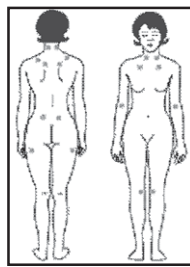
Sendo assim, é uma dor diferente, pois apesar de não haver lesão visível, a pessoa sente muita dor. Uma característica marcante da pessoa com **fibromialgia** é a sensibilidade aumentada ao toque e à compressão de pontos pelo corpo.

Alguns estudos comprovam

que os portadores de **fibromialgia** apresentam uma sensibilidade maior à dor em relação aos indivíduos que não desenvolveram o problema. Na verdade, seria como se o cérebro desses indivíduos interpretasse de forma exagerada os estímulos, ativando todo o sistema nervoso para fazer a pessoa sentir mais dor que o considerado “normal”.

pois progride e envolve todo o corpo. Em alguns casos a sensação dolorosa pode ser tão intensa que os pacientes costumam dizer: “Não há nenhum lugar do corpo que não doa”. Associado à dor, há possibilidade de surgir sintomas como fadiga (cansaço), rigidez matinal, sono não reparador (a pessoa acorda cansada, com a sensação de que não dormiu) e outras alterações como problemas de memória e concentração, ansiedade, formigamentos/dormências, edema (inchaço), depressão, cefaleia (dor de cabeça), tontura e alterações intestinais.

As dores podem variar desde uma simples sensação dolorosa até níveis insuportáveis ao toque da(s) área(s), ao movimento ou também com o corpo em repouso. Podem se manifestar por períodos de horas, dias, meses ou permanentemente, em áreas diversas ou mais localizadamente. Portanto, geralmente as dores apresentam-se distribuídas pelo corpo e não necessariamente têm de ter simetria, ou seja, elas podem variar de intensidade de



*Localização dos pontos dolorosos (também conhecidos como “Tigger points”) que caracterizam a Fibromialgia. Há uma sensibilidade aumentada da dor nestes locais.*

um lado em relação ao outro.

A **fibromialgia** também pode aparecer após eventos graves na vida de uma pessoa, como um trauma físico, psicológico ou mesmo uma infecção grave. O esforço físico intenso, a exposição ao frio e o estresse emocional também podem contribuir para o surgimento ou exacerbação da doença.

Essa síndrome tem como característica causar muito sofrimento aos seus portadores. Quanto mais avançado o estágio, maior o sofrimento. Por esse motivo é importante que a intervenção seja o mais rápida possível.

Por ser uma doença idiopática (de causa desconhecida), o tratamento da **fibromialgia** visa reduzir a dor e melhorar a saúde de maneira geral. Então, inclui medicamentos, psicoterapia e medidas de assistência fisioterapêutica bem como a associação de outras terapias:

A **psicoterapia** ressalta a necessidade de aprender a reconhecer e administrar os fatores que desencadeiam as crises. Dessa forma, contribui para a redução do nível de estresse e

eletroterapia (Ultrassom, Tens, Microondas, Ondas Curta, etc), exercícios suaves, massagem terapêutica e alongamentos que auxiliam na “liberação” dos pontos de tensão;

**Meditação, yoga e acupuntura** são práticas que, associadas ao tratamento médico, podem auxiliar a aliviar os sintomas físicos e emocionais de quem é afetado por essa síndrome.

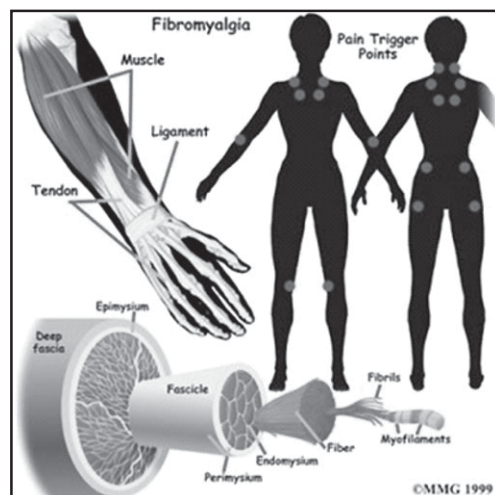
Resumindo, qualquer terapia que melhore a qualidade de vida sem sequelas ou efeitos colaterais danosos pode ser utilizadas pelos pacientes. A escolha do tipo de tratamento deve levar em conta a adesão do paciente, suas possibilidades e a

melhora na sua qualidade de vida.



*A massoterapia pode auxiliar no relaxamento muscular e alívio da dor.*

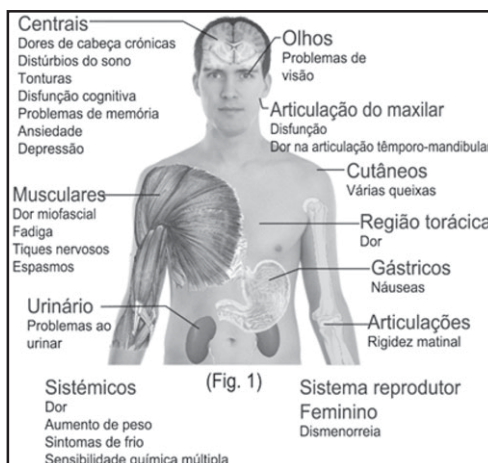
**Dra. Daniela Carla de Oliveira Sousa** é graduada em Fisioterapia pela Universidade de Ribeirão Preto (UNAERP), especialista em Fisioterapia Respiratória pela Faculdade de Medicina da USP de Ribeirão Preto (FMRP-USP) e em Acupuntura pela Unisaúde. Também possui o curso de RPG (Reeducação Postural Global) pelo método Philippe Souhard.



*Fibromialgia afeta as “partes moles” do corpo: músculos, tendões, ligamentos e fâscias.*

Sabe-se que a **Fibromialgia** é classificada como sendo um dos tipos de **reumatismos extra-articulares**, ou seja, não

afeta apenas as articulações, mas também os tecidos moles. Ela é caracterizada por dores generalizadas, fadiga, rigidez matinal, sono não reparador, alterações de humor e sintomas gastrointestinais.





## Moto Peças

Assistência Técnica Autorizada **3332-1594**



Atenção! A **Suzuki** agora está na Estrada de Ferro!  
**Kito Moto Peças** é a nova concessionária **Suzuki**. A única marca de motocicletas que dá garantia de 2 anos. Revisão e reposição de peças é na **Kito Moto Peças**!

**COMPRA PREMIADA** Os clientes contemplados no mês de dezembro foram **Joaquim Braga Neto, Tereza Cristina Gonçalves Santos e Keila Cristina Vitor Monteiro**. O próximo sorteio será no dia 18 de janeiro.



## KANEDO CONSTRUÇÕES

Material para Construção em Geral **3332-1802**

Na **KANEDO** você compra e já ganha sempre no:

- Melhor Atendimento da Cidade
- Melhores Formas de Pagamento
- Menor Preço Garantido Sempre



**DE VOLTA ÀS ORIGENS**

Duas salesianas silvanienses estão de volta a nossa cidade para trabalhar. A irmã **Hélia Inácia Monteiro** (à direita), que

ocupou o cargo de provincial da Inspeção Madre Mazzarello, em Belo Horizonte, Minas Gerais, no período de 2008 a 2013, vem para dirigir pela segunda vez o Instituto Auxiliadora, a primeira experiência foi em 2002. **Ir. Hélia** é filha de **Elías do Nascimento Monteiro/Maria Aparecida** (in memoriam) e tem 26 anos como salesiana. Antes de ser diretora ela esteve em Silvânia nos anos de 1995 e 1996. Já a irmã **Maria Liduína da Silva**, filha de **João Domingues da Silva/Maria da Paixão**, ambos já falecidos, está com 47 anos de vida religiosa e é a primeira vez que vem trabalhar em Silvânia. Ela fez os primeiros estudos aqui no Instituto Auxiliadora e em seguida foi para Belo Horizonte, onde iniciou a sua formação religiosa, depois trabalhou em vários colégios no Rio de Janeiro, Minas Gerais, Distrito Federal e Goiás. **Ir. Liduína** foi quem criou o desenho da Bandeira de Silvânia, tendo vencido concurso promovido pela Prefeitura Municipal na década de 1970, quando foi feita a escolha da bandeira, hino e brasão do Município.



**EXPECTATIVA**

As atenções estão todas voltadas para o filho **Vinicius**, que participa de concurso internacional de dança na Suíça este mês (veja matéria na página 5), mas a mãezona **Ana Maria Siqueira** nem por isso deixou de comemorar seu aniversário no dia 25. Além dos filhos **Vitor** e **Vinicius**, **Ana** recebeu os cumprimentos dos familiares e amigos.

**SURPRESA**

Sempre simpático e carismático, o vice-prefeito de Silvânia, **Carlos Mayer**, o **Carlão**, fez aniversário no dia 2 de dezembro. A data, claro, não poderia passar em branco



e uma grande surpresa foi organizada pelos funcionários da prefeitura para homenageá-lo. O prefeito **Zé Faleiro** também esteve presente e fez questão de parabenizar o amigo.

**CDL PREMIADO**

A campanha **CDL 2013 Premiada** realizou o último sorteio da campanha no dia 2 de janeiro. O sorteio aconteceu na sede da CDL e o prêmio sorteado foi uma moto Suzuki Intruder 0 KM.



O feliz ganhador foi **Renato Gomes dos Santos**, residente na Fazenda Estrela, município de Silvânia. A loja participante premiada foi a **Reparos Peças e Serviços**.



**CENTAF EM FESTA**

A família UBEC/CENTAF comemorou em dezembro o aniversário de **Romário Rodrigues de Souza**, aluno do curso técnico em agropecuária que a instituição oferece no regime de pedagogia de alternância. Romário é de Vianópolis e recebeu os cumprimentos de colegas, professores e funcionários da instituição, que lhe desejaram paz e felicidade.

**FESTA**

Embora residindo há vários anos em Minas Gerais, na cidade de Uberlândia, ele continua silvaniense e muito ligado à sua terra. Falamos de **Leandro Gonçalves de Lima**, filho do casal **Domingos Gonçalves de Lima/Filomena Alice**, o **Léo**. Mesmo com seus compromissos de trabalho, ele, na foto ao lado de sua esposa **Juliana Alves de Lima**, achou um tempinho para vir passar o Natal – seu aniversário também – com os pais, irmãos, familiares e amigos de Silvânia.



**CONQUISTA**

Sempre esbanjando bom humor e otimismo, **Washington Gomes** participou, no dia 21 de dezembro, do Festival Caça Talentos, promovido pela Ordem dos Músicos do Brasil, seção de Goiás. O festival aconteceu em Goiânia e o nosso **Washington** ficou em terceiro



lugar e declarou em sua página de uma rede social: “*fiquei maravilhado com o evento, a qualidade dos participantes e a dedicação de todos os envolvidos. (...) Vou guardar sempre este dia comigo, pois estive com pessoas muito especiais*”. Valeu, **Washington**, parabéns!



**Ética Advocacia**

Dr. Domingos de Souza Lima  
OAB-GO nº 11.978

Dr. Norberto Machado de Araújo  
OAB-GO nº 16.769

Causas Cíveis, Criminais, Trabalhistas, Tributárias, Comerciais, Previdenciárias e Direito de Família (Separações, Divórcios, Inventários, etc.), Assessoria e Consultoria Jurídica.

Fone: 3332-1542 - Fax: 3332-3310

Av. Dom Bosco, nº 1.634  
Park Anchieta  
Silvânia-GO

## As disputas políticas em Bonfim: 100 cavalheiros para expulsar um juiz

**Cida Sanches**

Especial para A Voz

O coronelismo foi um sistema de poder político que vigorou na época da República Velha, 1889-1930, caracterizado pelo enorme poder concentrado em mãos de um poderoso proprietário de terras, um fazendeiro ou um senhor de engenho rico. Com o tempo, o coronel passou a ser visto pelo povo como um homem poderoso e de quem todos os demais eram dependentes. O coronelismo nunca foi um sistema pacífico. A própria natureza do tipo de dominação que ele exercitava implicava na adoção de métodos coercitivos, ameaçadores, quando não criminosos. Goiás teve atuação marcante na época do coronelismo político e as lideranças se impunham não apenas no âmbito estadual, mas também nos municípios. O coronel mantinha o seu poder político e era o líder no município e impunha sua força e os seus interesses.

Em Goiás, famílias importantes disputavam o poder político e para se manter no poder, ou chegar a ele, estabeleciam importantes alianças com os poderosos coronéis nos municípios. Em Bonfim, os coronéis também faziam suas alianças com os políticos em troca de favores. O coronel Chiquinho, muito influente no município, era aliado dos chamados não Caiados, isto é, dos políticos que eram adversários de um influente político no Estado, chamado Totó Caiado – Antônio Ramos Caiado.

Por conta das disputas, o clima era muito tenso, a cidade

de estava dividida entre os cor-religionários do Totó Caiado e os não Caiados. Na verdade, Totó Caiado “governava” Goiás a partir do Senado. Ele não foi governador do Estado, mas apoiava políticos ligados ao seu partido, e os ajudava a ser eleitos. Foi eleito presidente de Goiás, tomando posse no dia 14 de julho de 1921. Em seu mandato montou uma fábrica de tecidos e autorizou a construção de várias estradas, ligando a cidade de Goiás às cidades goianas localizadas na fronteira de Minas Gerais. Inaugurou cinco grupos escolares, um deles em Rio Verde, e construiu uma ponte sobre o Rios dos Bois. Deixou o cargo em 11 de novembro de 1922.

Em Bonfim, Totó Caiado contava com o apoio de Antônio Eusébio de Abreu, o Nico Eusébio, e do juiz de direito Dr. Airosa de Castro. Nico Eusébio era um homem de muita cultura, falava várias línguas, incluindo o Tupi-guarani. Fundou o Colégio Bonfinense em 1903, por onde passaram importantes nomes da sociedade bonfinense. O juiz Airosa tornou-se uma pessoa muito influente na cidade, mas também despertou o ódio por causa do seu envolvimento com Totó Caiado.

Em 1921, o coronel Chiquinho Corrêa e o seu genro Benjamim Lemes do Prado reuniram mais ou menos 100 homens armados, cercaram a casa do juiz exigindo que fosse embora da cidade. Os homens armados, liderados pelo coronel, mal deram tempo para que o juiz arrumasse suas malas e fosse imediatamente

com a sua família para Anápolis, de onde entrou em contato com as autoridades do governo e logo em seguida foi reconduzido a Bonfim novamente. Mas Nico Eusébio teve que deixar a cidade devido a perseguições políticas. Seu Colégio Bonfinense foi fechado e transferido para Campinas (Goiânia) com o nome de Xavier de Almeida. Este acontecimento evidencia a disputa pelo poder político em nossa cidade e como os interesses eram mantidos através da força, da coerção e da violência.

O casarão onde o juiz morava é o da Rua Dona Luzia, abaixo do Banco Itaú. Era uma das mais luxuosas residências de Bonfim e onde aconteciam as reuniões políticas dos cor-religionários de Totó Caiado, (este era o avô do deputado Ronaldo Caiado). Esse patrimônio histórico foi o cenário de um dos episódios mais significativos e marcantes de nossa história política. O acontecimento teve grande repercussão no Estado, chegando até mesmo ao conhecimento do governo federal. O juiz Airosa foi reconduzido ao seu cargo, sob a vigilância da guarda estadual, que tinha a missão de protegê-lo e manter a ordem, na tentativa de evitar novos conflitos. Mas um clima de tensão espalhou-se pela cidade, gerando medo e desconfiança na população. Contudo, com o passar do tempo a vida voltou ao normal, a guarda foi embora e o juiz também. Atualmente o casarão onde o juiz Airosa morava encontra-se em estado de total abandono e destruição, fazendo parte do rico patrimônio cultural de Silvânia



Casarão onde morava o juiz Dr. Airosa. Este casarão em 1921, foi cercado por 100 homens armados e o expulsaram da cidade.

e também do conjunto de obras que sofrem pela falta de preservação e de conscientização de sua importância e valor cultural, por parte dos proprietários, do poder municipal e da população com um todo. Somos todos responsáveis por essa fal-

ta de memória e preservação, se nada for feito imediatamente, vamos perder a nossa identidade cultural.

**Cida Sanches** é diretora e professora da UEG de Silvânia. E-mail: csanchesj@yahoo.com.br

### Eucalipto Tratado



Usina de tratamento de madeiras em autoclave

**Amaury**  
(62) 9984-5932

**Rafael**  
(62) 9617-4193

Rua 6, nº 105 - Bairro Nossa Senhora de Fátima  
Silvânia - Goiás



**JK PRODUTOS AGRÍCOLAS**  
**E SEMENTES**

Praça Celso Silva, 45 - Centro - CEP 75180-000 - Silvânia-Goiás  
FONE: (62) 3332-3425 - CEL.: (62) 9971-5283  
E-mail: carlosm1964@hotmail.com

**ORCOM**  
**CONTABILIDADE**

Rua Cel. Vicente Miguel, 139  
Centro - Silvânia - Goiás

**3332-1168**

**SUPERMERCADO LEMES**  
SUPERMERCADO

Açougue - Verduras e Frutas  
Materiais Para Pesca

Entregas em domicílio

62 3332-2391

Rua Santa Luzia nº 19 - Centro  
CEP: 75 180 000 Silvânia GO.

## Fórum discute a questão das drogas em Silvânia

**Edmar Cotrim**  
Especial para A Voz

Retomou suas atividades em janeiro o Fórum Permanente sobre Políticas Públicas na área de Toxicomanias e Marginalidades, que passa a se reunir toda primeira terça-feira de cada mês, às 8h da manhã, na sala de reuniões da Secretaria Municipal de Educação.

O grupo se formou a partir de um seminário sobre drogas que a Secretaria Municipal de Saúde de Silvânia realizou em 2011. O Fórum é um espaço aberto à participação de toda pessoa interessada e não tem nenhuma vinculação político-partidária e nem religiosa. Seu propósito é discutir questões relacionadas a marginalidades e toxicomanias, especialmente sob a perspectiva de ações preventivas.

As toxicomanias têm estado no centro das preocupações de todos, desde indivíduos, passando por famílias até dirigentes de todas as esferas de governo. O avanço de drogas como o crack, por exemplo, é

uma questão que inquieta e diante da qual é fácil surgirem propostas que tentam simplificar o problema, desconsiderando o indivíduo, o ser humano em toda a sua complexidade e suas quase infinitas particularidades.

Isso na maioria das vezes leva o indivíduo, já na condição de dependente de drogas, a uma situação de marginalidade, ou seja, a pessoa passa a ser colocada à parte, à margem da sociedade, discriminada e frequentemente privada de seus direitos básicos como cidadão.

Embora a droga possa ser um dos principais roteiros para a marginalidade, não é o único. Voltando o olhar crítico para a realidade de Silvânia, temos o Asilo São Vicente de Paula como também uma forma de marginalidade – o indivíduo colocado lá passa a viver à margem da sociedade: não interage com outros indivíduos (a não ser os poucos visitantes que a instituição recebe), não participa da vida social, não é ouvido ou consultado sobre nada, inclusive a sua própria rotina de vida. Isso é marginalidade.

O Fórum se propõe a ser –

repetindo – um espaço aberto à discussão de questões relacionadas a esses dois temas – drogas e marginalidades – tão invisivelmente presentes em nosso cotidiano. Dele atualmente participam representantes da educação e da saúde no município e também de entidades não governamentais. Mas o grupo entende que a participação da sociedade é de suma importância para a riqueza das discussões, por isso, em nome dele e na condição de seu coordenador, estamos convidando a todos a participarem de nossas reuniões. Consideramos fundamental a participação de, entre outros, representantes de todas as escolas e dos poderes legislativo e judiciário, além de pessoas ligadas diretamente aos problemas em questão.

Reforçando: nossas reuniões acontecem toda primeira terça-feira do mês, às 8h, na sala de reuniões da Secretaria de Educação. Próximo encontro: dia 4 de fevereiro.

**Edmar Cotrim** é mestre em educação, escritor, historiador e professor em Silvânia.

### SINDSILVÂNIA

#### Prestação de Contas do mês de Novembro de 2013

FORNECEDOR DO PRODUTO/SERVIÇO	NOVEMBRO
DARF	12,17
FGTS	97,36
Energia	75,23
Água	19,49
SilvaniaPrev (restituição de valores)	253,40
Funcionária	1.119,64
INSS	988,33
Jornal A Voz (set./out.)	800,00
Papelaria	192,75
Assessoria jurídica	1.695,00
Contador	610,00
Tarifa bancária	33,65
Jet Wap	120,00
Supermercado Pires	118,65
Telefone	271,79
Cestas Natalinas	5.213,80
<b>TOTAL</b>	<b>11.621,26</b>
RECEITA / DESPESA	R\$
Saldo anterior	31.381,46
Contribuição mensal	10.026,08
Total de despesas	11.621,26
<b>Total atual em conta corrente</b>	<b>29.789,28</b>

#### Aniversariantes - Dezembro de 2013

Aires de Almeida Ferreira Gomes	01	Heleosmar de Sa Abreu	27
Antonio da Costa Santos	16	Hermínio Martins Duarte	21
Antonio Mendonça de Sousa	01	Iolanda S. Pinto Bueno	27
Aparecida Olimpio de Abreu	01	Jose Bernardes da Silva	15
Calma Aparecia Barbosa	26	Josimar Pereira da Costa	20
Carlos Antônio de Sousa	31	Luis Carlos Campos	15
Clarisse Brugnera dos Santos	05	Maria Conceição Sousa	04
Felisbela Bárbara da Silva	04	Maria Damião dos Santos	01
Filomena Rodrigues de Moraes	08	Maria de Fátima Sousa	10
Francisco Jose Nascimento	12	Rosimar Bueno de Sousa	26
Geraldo Sanches de Carvalho	06	Suely Aparecida Ribeiro Costa	01

**SS SindSilvânia**

Rua Couto Magalhães, 26 - Centro - Silvânia-GO - CEP 75180-000  
Telefone: (62) 3332-3019

**O SindSilvânia, deseja a todos os seus sindicalizados um ótimo Ano Novo, com muita saúde e prosperidade. Que o ano que está começando seja muito melhor do que o ano que passou. Feliz 2014!**

**SS SindSilvânia**



# DROGARIA VITÓRIA

Sua saúde é nossa melhor receita

**Aqui Tem Farmácia Popular**

Aceitamos cartões de débito ou crédito Visa e Mastercard.

**3332-1117**

ENTREGAS EM DOMICÍLIO

Praça Dom Bosco, 85 - Centro  
Silvânia - Goiás

# Ponto de Cultura Há Memória realiza Seminário de apresentação de seus trabalhos

O Ponto de Cultura Há Memória realizou durante os meses de novembro e dezembro os Seminários de Apresentação das Oficinas de Gravação e Edição de Vídeos. O evento foi apresentado aos alunos do Colégio Estadual Professor José Paschoal da Silva e da Universidade Estadual de Goiás (UEG).

No seminário os integrantes o Ponto mostram o trabalho realizado durante o ano de 2013, apresentaram os projetos do Há Memória, incluindo o documentário: “Bonfim: e o

tempo passou” produzido pelas Oficinas e que conta a história de Silvânia, sendo tam-

bém uma forma de atrair novos participantes para suas atividades.



*Seminários nas escolas mobilizaram alunos e professores em torno do tema educação patrimonial*

As apresentações ainda deverão passar por outras escolas do município já no início do ano letivo e em breve o Há Memória deve abrir as inscrições para as oficinas de 2014.

#### Oficinas

Esta iniciativa do Ponto de Cultura Há Memória, baseia-



*Novas oficinas estão programadas para este ano*

se na produção audiovisual de vídeos que contem e registrem a história da cidade, servindo como fonte de pesquisa e conhecimento. Os participantes são alunos de escolas municipais e estaduais de Silvânia.

Toda a produção e acervo do Ponto de Cultura de Silvânia será, ainda, disponibilizado em um site, que também será produzido pelos alunos na Oficina de Criação e Produção de Websites, e tornará pública e disponível a história de

Silvânia.

Para o ano de 2014 estão previstas mais edições das duas oficinas, além do lançamento da Revista do Ponto, que trará um resumo das ações do projeto e abordará temas como cidadania, patrimônio histórico, juventude etc.

Ponto de Cultura

HÁ  
MEMÓRIA  
www.hamemoria.com.br

Que o ano que se inicia seja para o silvaniense a motivação de que ainda podemos ser muito mais!

São os votos da:  
Prefeitura Municipal  
de Silvânia

